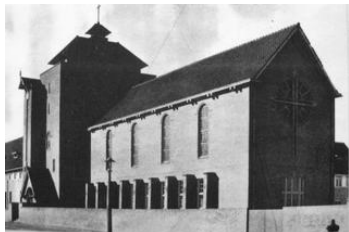


De Bakfiets van de Melkboer.



Stadionplein

wind! Als de school om half vier uitgaat is het weer slechter en de wind erger.



Weeshuis A'veenseweg

Ik besluit om niet de Stadionkade te nemen, dan heb je de zuidwester vol vanuit de kale vlakte. Via de Stadionweg over die kinderhoofdjes fiets ik iets in de luwte van de bebouwing. Aangekomen bij het Stadionplein heb ik de wind schuin rechts tegen. Gelukkig ben ik als ik het IJsbaanpad voorbij ben en het weeshuis iets verderop zie. Daar aangekomen breekt dat de wind een beetje. Nog een klein kaal stukje en dan de bebouwing van de Amstelveenseweg.



Kruising A'damseweg

Een klap krijg ik als ik bij de Kalfjeslaan ben, weer die harde wind van rechts. Wat doe ik, de Keizer Karel weg op of de Amsterdamseweg volgen naar het Leger des Heils. Ik besluit tot het laatste en rechtsaf te gaan bij de Incassobank dan heb ik de wind tenminste niet op de vlakte aan het eind van de Keizer Karel weg en de lastige oversteek, trap op en trap af van de Burgemeester Van Sonweg. Wel even pal tegen de wind naar het Leger des Heils en dat met



Nieuwe Karselaan

weer zo'n felle sneeuwbuie. Als ik bij het Leger des Heils naar links ga eerst de klap van rechts en dan fiets ik gelukkig weer wat in de luwte. Ik tel af, de Karselaan en de Molenweg voorbij.

Het is de winter van '53-'54. Ik zit in de 7^e klas en moet daarvoor naar de Van Ostadestraat in Amsterdam. Uit de polder vandaan is het elke dag 12,5 km heen en weer terug. Als joch van 12 jaar is 25 km een hele afstand. Het is slecht weer met een straffe zuidwesten wind en felle sneeuwbuien. Op de heenweg is dat niet zo erg, ik ga met topsnelheid voor de



IJsbaanpad



Kalfjeslaan



Leger Des Heils



Molenweg



Amsterdamseweg

De Amsterdamseweg volgen en dan het dorp Amstelveen met de oversteek van de Burgemeester Van Sonweg, wat een klap



Kruising Van Sonweg

voorbij De Roemer. De Dorpstraat in langs Pel en van der Horst. Verder, dan moet ik het stuk tussen het gemeentehuis en de spoorwegovergang overbruggen. Piet Tijsterman en Van



Dorpsstraat, Patattent Pel

Poelgeest heb ik gehad, nog een stukje! Wat een wind na het gemeentehuis en wat is het koud op dat stuk waar de wind vanaf de Amstelveense poel komt. Een



Dorpsstraat



Gemeentehuis

verademing is het als ik de spoorwegovergang heb gehad en de luwte voel van de Handweg, weer die windbreker.



Handweg



Spoorwegovergang Handweg

De Noorddammerlaan voorbij en het laatste stuk bebouwing.



Kruising Noorddammerlaan

Het Penhuisje voorbij en worstelen naar de boerderij van Helsloot, weer een kaal stuk tot Kreun en de



Bovenkerkerweg Helsloot

kaasboer Vreem. Hoe kom ik er door. Weer een felle sneeuwbus. Op naar Buffing, Bosse en het café van tante Coba hoewel ik van de laatste geen profijt van heb, staat te veel onderaan de dijk van de Bovenkerkerweg.



Schilleboer Kreun

Het gaat steeds harder sneeuwen en waaien. Ik durf en kan niet meer vooruit kijken en doe dat dan ook met heel korte intervallen, de sneeuw slaat mij dan vol in mijn ogen. Bij het huisje van de Jong kijk ik nog even op en zie bij Epskamp de bakfiets van de melkboer op de weg staan.



Bovenkerkerweg Buffing

Fiets ik te hard, ben ik op, ben ik het vergeten, ik weet het niet! Ik fiets vol tegen de bakfiets aan die met donderen

geraas van de dijk rolt en tegen de Meidoornhaag tot stilstand komt. Ik schrik van de vallende flessen en de 2 melkbussen en maak dat ik wegkom. Honderd meter verder woont Opa en heeft oom Henk een plaatwerkerij.



Werkplaats Oom Henk

hij medelijden met zijn dochter die in het "rijke bezit" is van negen kinderen?

De kromme voorvork wordt er door opa uitgehaald en door zijn zoon, oom Jaap, vakkundig gericht. Het laatste kale stuk, nog 1,5 km, naar huis kan ik mij niet meer herinneren. De schrik zit er goed in!

Tot mijn grote opluchting heb ik er nooit iets van gehoord. Heeft opa het geregeld met de melkboer? Had



Thuis!